

# CONJONCTURE LOCALE

## ZONE D'EMPLOI DE SAVERNE/SARRE-UNION

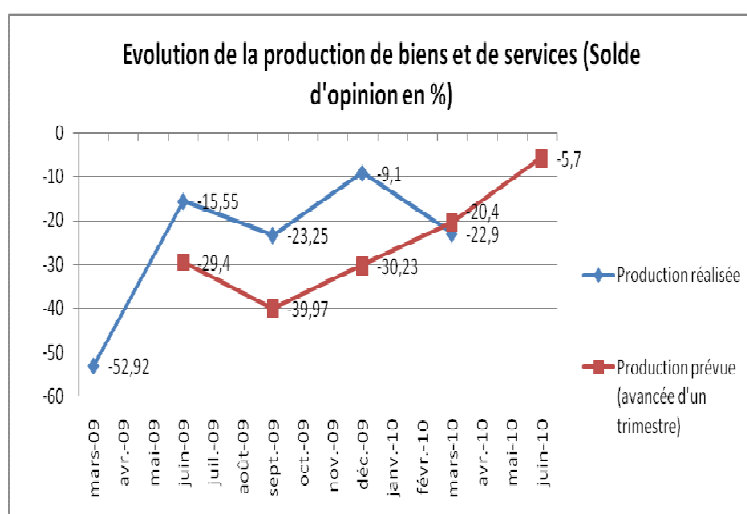
1<sup>er</sup> trimestre 2010

### SYNTHESE

La Maison de l'Emploi et de la Formation de Saverne fait parvenir chaque trimestre une enquête de conjoncture à près de 315 entreprises de plus de 20 salariés de la Zone d'emploi de Saverne / Sarre-Union. Le taux de retour a été, pour le 1<sup>er</sup> trimestre 2010, de 11.2% et concerne plus de 1300 salariés.

Nous avons noté que le début d'année a été moins positif que le dernier trimestre 2009 que ce soit pour ce qui touche aux effectifs, aux commandes enregistrées ou à la production réalisée. Par contre, les chiffres restent moins négatifs qu'à la même période l'an passé, sauf pour les effectifs. Le moral remonte légèrement, même si dans l'ensemble il reste toujours négatif.

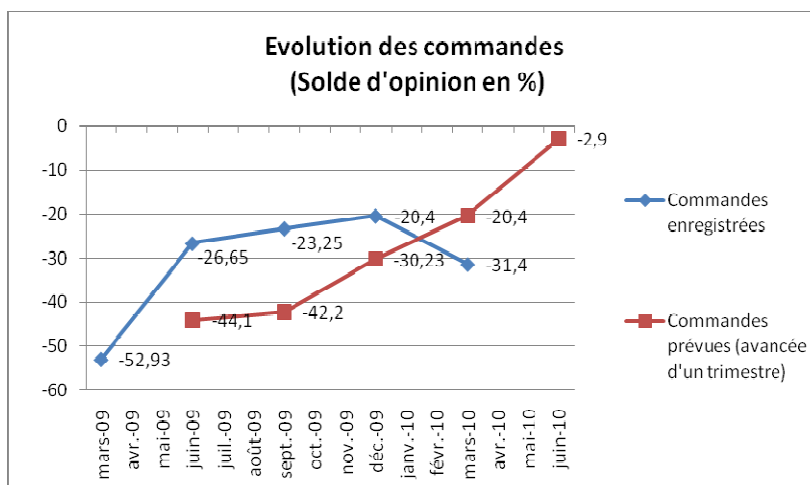
### PRODUCTION



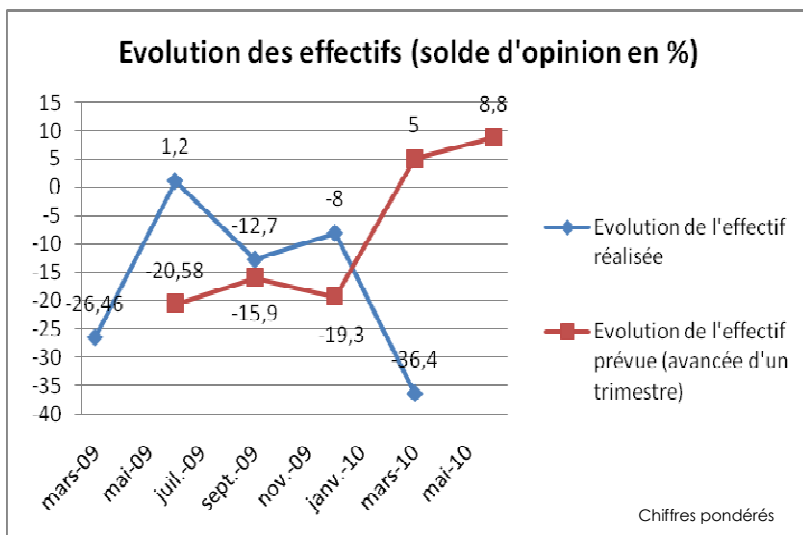
Le début d'année 2010 semble plus difficile que la fin d'année 2009 (baisse de la production pour 22.9% des répondants contre une baisse de 9.1% en fin 2009), mais reste conforme aux anticipations faites au trimestre précédent. Les prévisions pour le deuxième trimestre 2010, même si elles restent dans l'ensemble négatives, le sont moins que les trimestres précédents (-5.7% contre -20.4%). Les résultats affichés au 1<sup>er</sup> trimestre 2010 sont moins négatifs que pour le même trimestre de l'année précédente. La situation semble donc s'améliorer doucement, sans toutefois revenir à des perspectives positives.

## CARNETS DE COMMANDES

La baisse des commandes s'est accentuée au 1<sup>er</sup> trimestre 2010 par rapport à fin 2009 (-31.4% contre -20.4%). Par contre, la baisse est nettement moins marquée qu'au 1<sup>er</sup> trimestre 2009 (-52.9%). Nous voyons donc une légère amélioration qui se traduit également dans les perspectives annoncées par les entreprises. Elles n'envisagent qu'une légère baisse de leurs carnets de commandes pour le 2<sup>e</sup> trimestre 2010 (-2.9%).



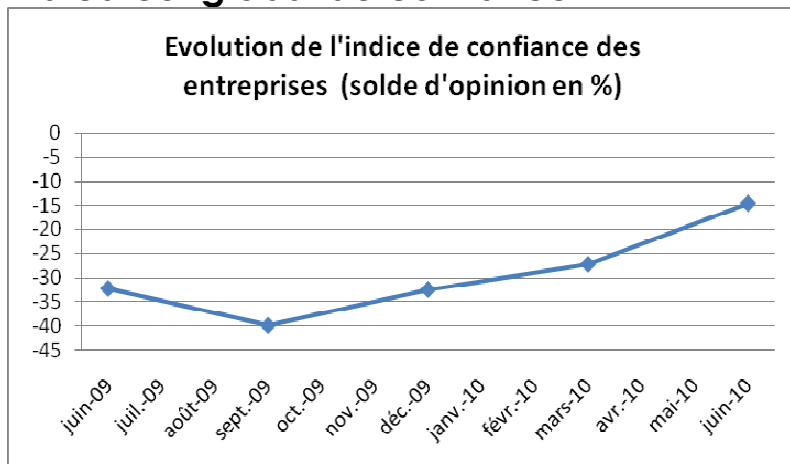
## EFFECTIFS



Le début de l'année 2010 a été mauvais pour les effectifs. La baisse des effectifs est la plus importante enregistrée depuis le 1<sup>er</sup> trimestre 2009 sur notre territoire (-36.4%). Malgré cette baisse importante, les entreprises restent confiantes et tablent sur une légère augmentation de leurs effectifs (8.8%). Pour la première fois depuis un an, les anticipations ont été plus positives que l'évolution réelle des effectifs. Le secteur des commerces a été fortement touché par la baisse des effectifs. Peut-être cela s'explique-t-il par la fin des contrats saisonniers des fêtes de fin d'année.

# OPINION GLOBALE SUR LE SECOND TRIMESTRE 2010

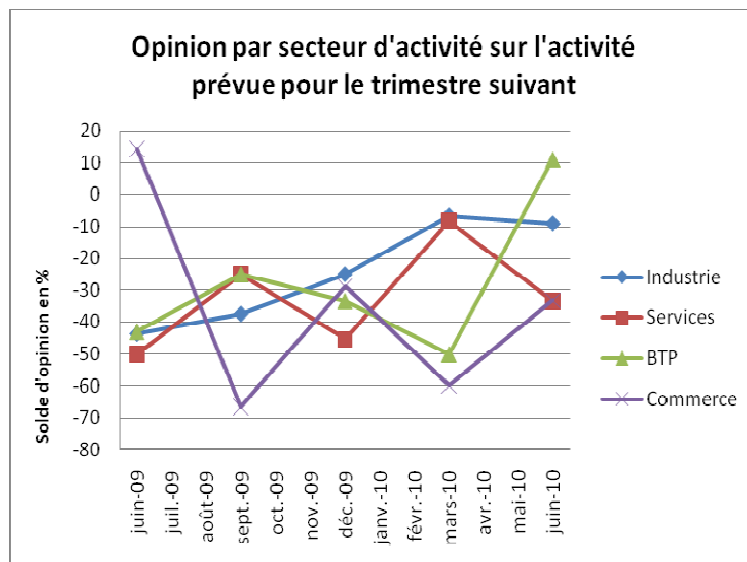
## Indicateur global de confiance



Même si l'indice de confiance reste dans le négatif, il semble que la confiance tende à revenir au sein des entreprises. La courbe ne cesse de progresser vers le niveau 0.

## Opinion sur le 2<sup>e</sup> trimestre 2010 par secteur d'activité

L'indice de confiance dans l'industrie, après une nette amélioration, se maintient à un niveau de baisse faible (-9.1%). Les services quant à eux ont une progression en dents de scie, mais avec une amélioration légère par rapport à la même période l'an passé (-33.3% au 1<sup>er</sup> trimestre 2010 contre -50% au 1<sup>er</sup> trimestre 2009). Le commerce connaît, lui aussi, une évolution en dents de scie, mais la situation au 1<sup>er</sup> trimestre 2010 est moins favorable qu'au 1<sup>er</sup> trimestre 2009 (-33.3% pour 2010 contre +14.3% pour 2009). Hypothèse : les ménages ont résisté jusqu'au début 2009 et depuis, la morosité a gagné les consommateurs, impactant l'indice de confiance des commerçants. Le bâtiment quant à lui, après une baisse logique de l'indice de confiance pour la fin d'année 2009(intempéries) repart dans le positif. Les entreprises du bâtiment tablent sur une amélioration de leur activité pour 11.1%.



### Solde d'opinion

Le solde d'opinion est défini comme la différence entre la proportion de répondants ayant exprimé une opinion positive et la proportion de répondants ayant exprimé une opinion négative.